

CONHEÇA MELHOR SEU BAIRRO

# PONTA NEGRA



Prefeitura Municipal de Natal  
Secretaria Municipal de Meio Ambiente e Urbanismo  
[www.natal.rn.gov.br/semurb](http://www.natal.rn.gov.br/semurb)



**CONHEÇA MELHOR SEU BAIRRO**

# **PONTA NEGRA**

## **PREFEITURA MUNICIPAL DE NATAL**

Paulo Eduardo da Costa Freire  
PREFEITO

## **SECRETARIA MUNICIPAL DE MEIO AMBIENTE E URBANISMO**

Sueldo Florêncio de Medeiros Costa  
SECRETÁRIO

Carlos Eduardo Pereira da Hora  
SEC. ADJUNTO DE INFORMAÇÃO, PLANEJAMENTO URBANÍSTICO E AMBIENTAL

Carlos Ney de Souza Nascimento Junior  
SEC. ADJUNTO DE FISCALIZAÇÃO E LICENCIAMENTO

Eugênio Carlos dos Santos Bezerra  
SEC. ADJUNTO DE GESTÃO AMBIENTAL

Fernando Antonio Carneiro de Medeiros  
DIRETOR DO DEPARTAMENTO DE INFORMAÇÃO, PESQUISA E ESTATÍSTICA

## **EQUIPE TÉCNICA DE ELABORAÇÃO**

Carlos Eduardo Pereira da Hora (Coordenador)  
Fernando Antonio Carneiro de Medeiros  
Luciano Fábio Dantas Capistrano

## **ESTAGIÁRIOS**

Anna Luiza Conegundes  
Jéssyka Maria Batista  
Joabe da Costa e Silva Oliveira

## **PROJETO GRÁFICO E DIAGRAMAÇÃO**

Anna Luiza Conegundes/Fernando Medeiros

## **FOTOGRAFIAS DE CAPA, CONTRACAPA E ABERTURA DE CAPÍTULOS**

Esdras Rebouças Nobre/Acervo SEMURB

**NATAL/RN, NOVEMBRO DE 2012**

## PONTA NEGRA

| Região Administrativa Sul |

### PONTA NEGRA

Vila de pescadores, lugar de veraneio da Natal do passado, possui uma das vistas mais bela da cidade, o Morro do Careca. Existem referências, datadas do século XVII, sobre a praia de Ponta Negra, cita alguns documentos como este ter sido local de desembarque de tropas holandesas. Sobre sua ocupação, o historiador Itamar de Souza, fez a seguinte notação:

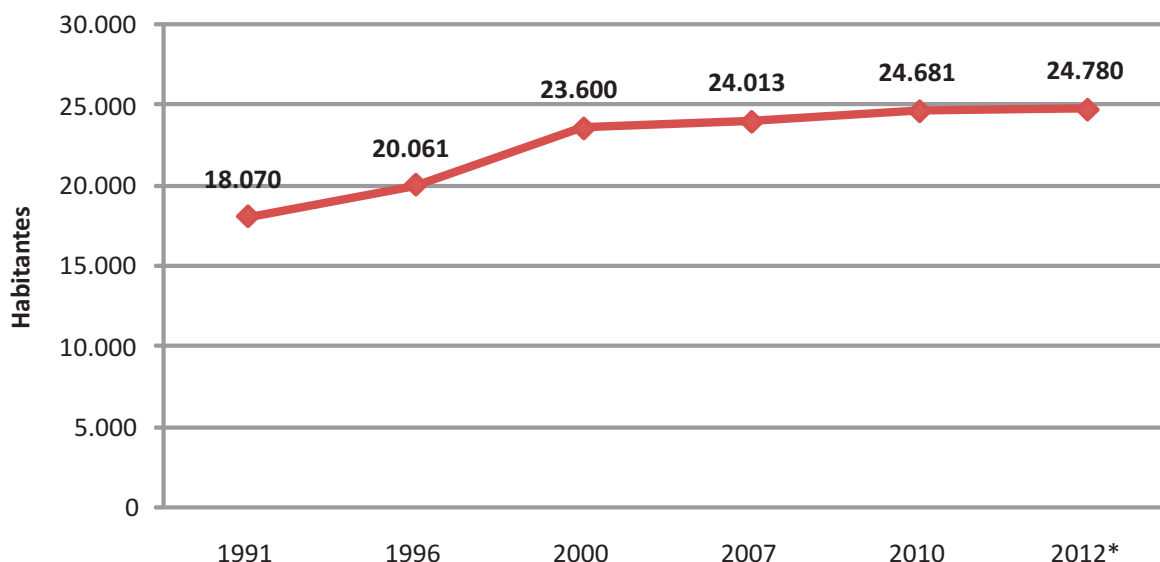
*[...] O casario primitivo surgiu na parte alta, onde está a Vila dos Pescadores. Em meados do século XX, a elite natalense aportou à beira-mar construindo aí suas casas de veraneio. Nos anos 70, a expansão urbana povoou a parte alta deste bairro com a construção de conjuntos habitacionais. (SOUZA, 2008, p.649).*

Lugar de contrastes, a Vila de Ponta Negra e seu entorno, foram oficializados de bairro de Ponta Negra, através da Lei nº 4.328 de 5 de abril de 1993.



Fotos: Esdras Rebouças Nobre

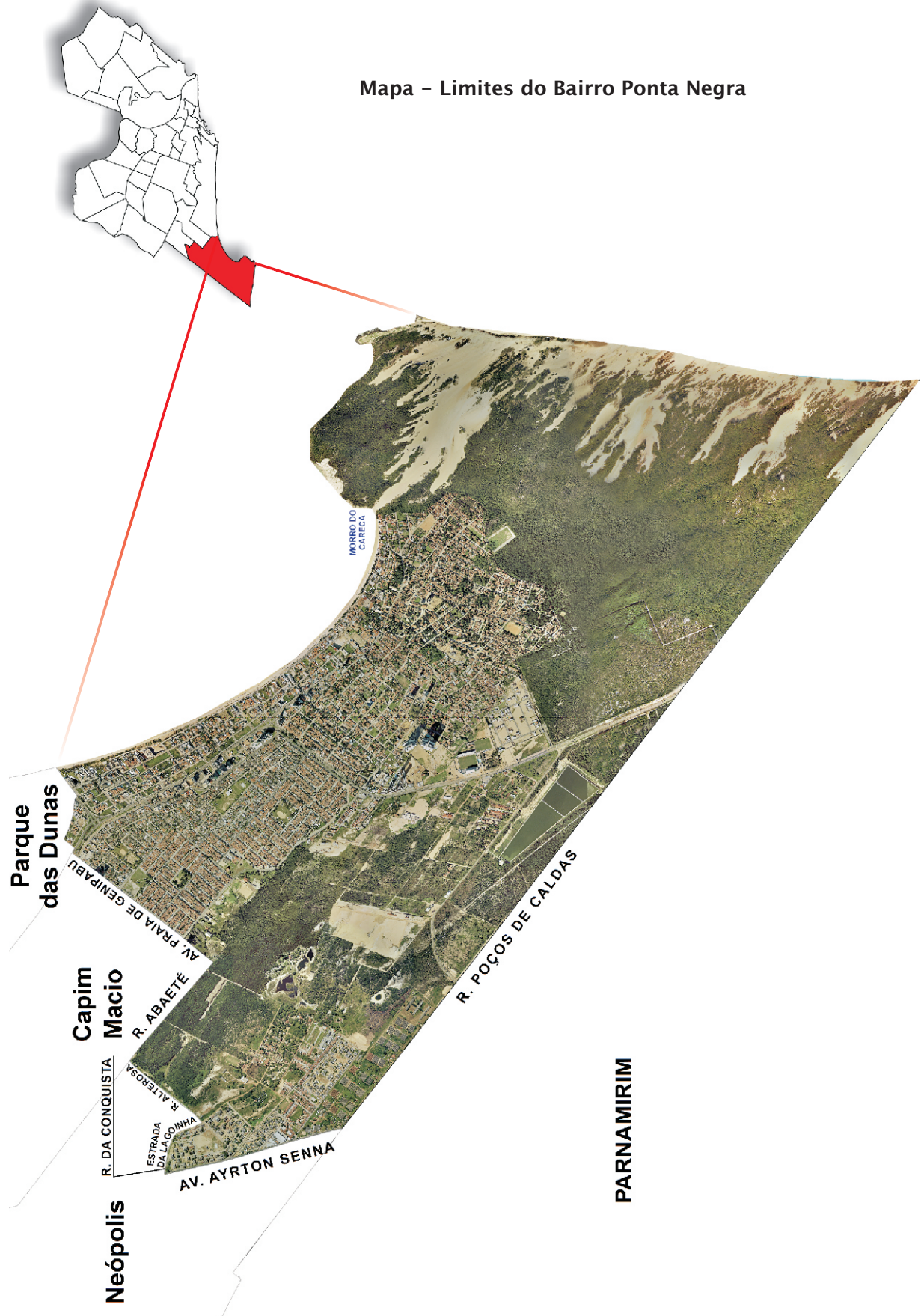
Gráfico 181 – Evolução da População de Ponta Negra – 1991–2012



Fonte: Gráfico elaborado pela SEMURB – Secretaria Municipal de Meio Ambiente e Urbanismo, com base nos dados do IBGE – Instituto Brasileiro de Estatística e Geografia – 2011.  
\*Conforme Estimativa da População de Natal (IBGE, 2012).

# PONTA NEGRA

Mapa - Limites do Bairro Ponta Negra



## LOCALIZAÇÃO

Região Administrativa Sul

## LIMITES

Norte: Capim Macio / Parque das Dunas

Sul: Parnamirim (Município)

Leste: Oceano Atlântico

Oeste: Néopolis

## LOCALIDADES

- Inexistentes

## ÁREA, DOMICÍLIOS, POPULAÇÃO E DENSIDADE DEMOGRÁFICA

PONTA NEGRA								
LEI DE CRIAÇÃO	ÁREA (Ha)	DOMICÍLIOS PARTICULARES PERMANENTES 2000	DOMICÍLIOS PARTICULARES PERMANENTES 2010	TAXA DE CRESCIMENTO DOMICÍLIOS PART. PERM. (2000-2010)	POPULAÇÃO RESIDENTE 2000	POPULAÇÃO RESIDENTE 2010	TAXA DE CRESCIMENTO POPULAÇÃO RESIDENTE (2000-2010)	DENSIDADE DEMOGRÁFICA 2010 (hab/ha)
4.328/93	1382.03	6.227	7.928	2.44	23.600	24.681	0.45	17.86

Fonte: Tabela e Gráfico elaborados pela Secretaria Municipal de Meio Ambiente e Urbanismo – SEMURB, com base nos dados do Instituto Brasileiro de Geografia e Estatística-IBGE (Censos 2000 e 2010).

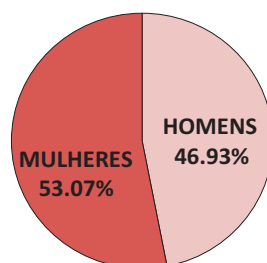
## MÉDIA DE MORADORES POR DOMICÍLIO - 2010

PONTA NEGRA		
DOMICÍLIOS PARTICULARES PERMANENTES	MORADORES EM DOMICÍLIOS PART. PERMANENTES	MÉDIA DE MORADORES POR DOMICÍLIO
7.928	24.634	3.11

Fonte: Tabela elaborada pela Secretaria Municipal de Meio Ambiente e Urbanismo – SEMURB, com base nos dados do Instituto Brasileiro de Geografia e Estatística-IBGE (Censo 2010).

**POPULAÇÃO POR SEXO - 2010**

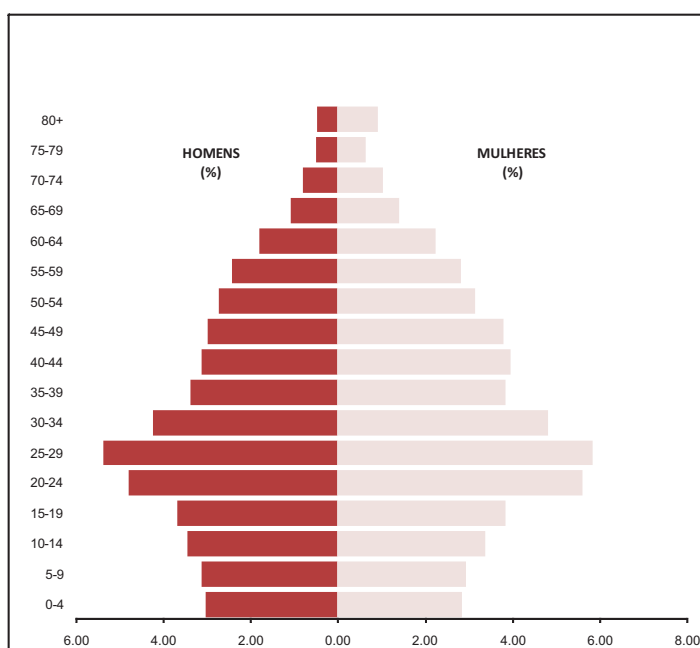
PONTA NEGRA		
SEXO	POPULAÇÃO RESIDENTE (PESSOAS)	POPULAÇÃO RESIDENTE (PERCENTUAL)
HOMENS	11.582	46.93
MULHERES	13.099	53.07
<b>TOTAL</b>	<b>24.681</b>	<b>100.00</b>



Fonte: Tabela e Gráfico elaborados pela Secretaria Municipal de Meio Ambiente e Urbanismo – SEMURB, com base nos dados do Instituto Brasileiro de Geografia e Estatística-IBGE (Censo 2010).

**POPULAÇÃO POR FAIXAS ETÁRIAS - 2010**

PONTA NEGRA		
FAIXA ETÁRIA	POPULAÇÃO RESIDENTE	
	HOMENS	MULHERES
0 a 4 anos	745	700
5 a 9 anos	771	723
10 a 14 anos	848	834
15 a 19 anos	906	946
20 a 24 anos	1.181	1.384
25 a 29 anos	1.324	1.443
30 a 34 anos	1.043	1.187
35 a 39 anos	836	951
40 a 44 anos	772	980
45 a 49 anos	734	937
50 a 54 anos	671	777
55 a 59 anos	597	698
60 a 64 anos	443	551
65 a 69 anos	268	347
70 a 74 anos	200	257
75 a 79 anos	124	160
80 a 89 anos	98	181
90 a 99 anos	20	40
100 anos ou mais	1	3
<b>TOTAL</b>	<b>11.582</b>	<b>13.099</b>

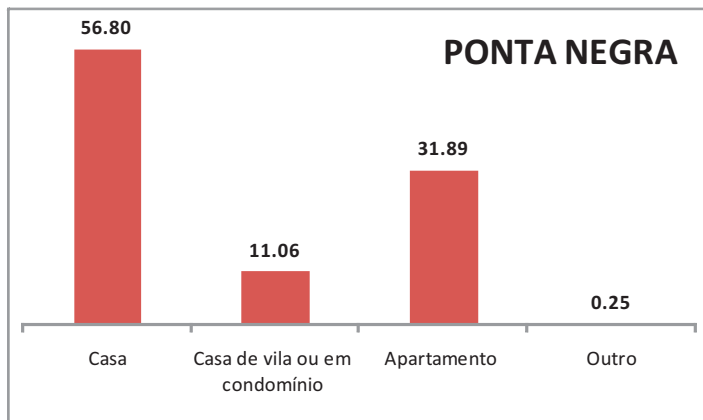


Fonte: Tabela e Gráfico elaborados pela Secretaria Municipal de Meio Ambiente e Urbanismo – SEMURB, com base nos dados do Instituto Brasileiro de Geografia e Estatística-IBGE (Censo 2010).

TIPOS DE DOMICÍLIO - 2010

BAIRRO PONTA NEGRA	
DOMICÍLIOS PARTICULARES PERMANENTES POR TIPO	%
Casa	56.80
Casa de vila ou em condomínio	11.06
Apartamento	31.89
Outro	0.25
Total	100.00

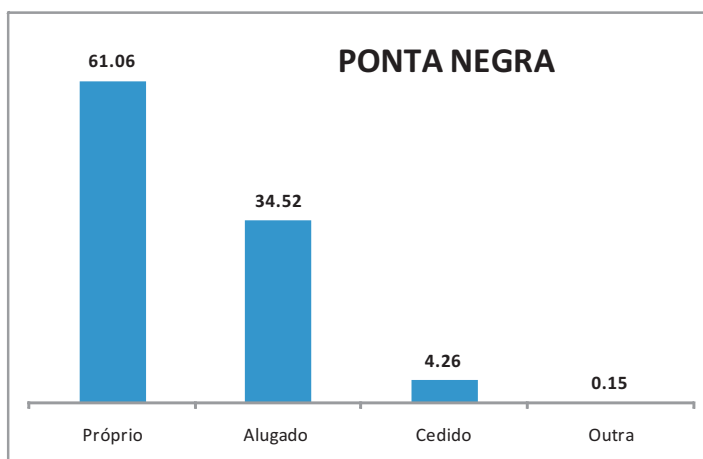
Fonte: Tabela e Gráfico elaborados pela Secretaria Municipal de Meio Ambiente e Urbanismo – SEMURB, com base nos dados do Instituto Brasileiro de Geografia e Estatística-IBGE (Censo 2010).



CONDIÇÃO DE OCUPAÇÃO DOS DOMICÍLIOS - 2010

BAIRRO PONTA NEGRA	
CONDIÇÃO DE OCUPAÇÃO DOS DOMICÍLIOS PARTICULARES PERMANENTES	%
Próprio	61.06
Alugado	34.52
Cedido	4.26
Outra	0.15
Total	100.00

Fonte: Tabela e Gráfico elaborados pela Secretaria Municipal de Meio Ambiente e Urbanismo – SEMURB, com base nos dados do Instituto Brasileiro de Geografia e Estatística-IBGE (Censo 2010).



CARACTERÍSTICAS DO ENTORNO DOS DOMICÍLIOS - 2010

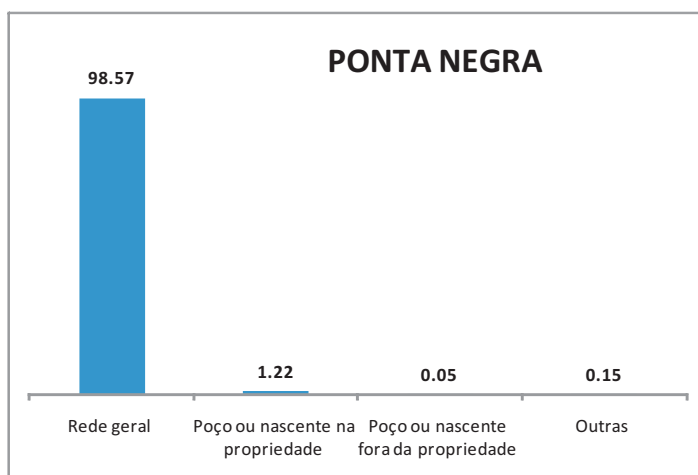
PONTA NEGRA			
DOMICÍLIOS PARTICULARES PERMANENTES EM ÁREAS COM ORDENAMENTO URBANO REGULAR, POR CARACTERÍSTICAS DO ENTORNO - 2010 (VALORES EM PERCENTUAIS)			
CARACTERÍSTICA	CONDIÇÃO (%)		
	EXISTE	NÃO EXISTE	TOTAL
IDENTIFICAÇÃO DE LOGRADOURO	47.56	52.44	100.00
ILUMINAÇÃO PÚBLICA	98.65	1.35	100.00
PAVIMENTAÇÃO	91.64	8.36	100.00
CALÇADA	74.11	25.89	100.00
MEIO-FIO/GUIA	94.36	5.64	100.00
BUEIRO/BOCA-DE-LOBO	18.27	81.73	100.00
RAMPA PARA CADEIRANTE	6.27	93.73	100.00
ARBORIZAÇÃO	30.17	69.83	100.00
ESGOTO A CÉU ABERTO	6.25	93.75	100.00
LIXO ACUMULADO NOS LOGRADOUROS	2.23	97.77	100.00

Fonte: Tabela elaborada pela Secretaria Municipal de Meio Ambiente e Urbanismo – SEMURB, com base nos dados do Instituto Brasileiro de Geografia e Estatística-IBGE (Censo 2010).

### ABASTECIMENTO DE ÁGUA - 2010

BAIRRO PONTA NEGRA	
PRINCIPAL FORMA DE ABASTECIMENTO DE ÁGUA NOS DOMICÍLIOS PARTICULARES PERMANENTES	%
Rede geral	98.57
Poço ou nascente na propriedade	1.22
Poço ou nascente fora da propriedade	0.05
Outras	0.15
Total	100.00

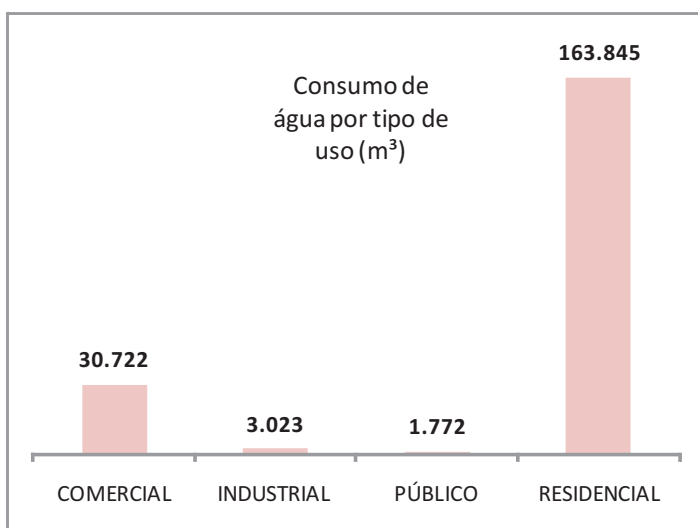
Fonte: Tabela e Gráfico elaborados pela Secretaria Municipal de Meio Ambiente e Urbanismo – SEMURB, com base nos dados do Instituto Brasileiro de Geografia e Estatística-IBGE (Censo 2010).



### CONSUMO DE ÁGUA - 2010

CONSUMO DE ÁGUA (MÉDIA MENSAL)		
PONTA NEGRA		
TIPO DE USO	CONSUMO (M³)	%
COMERCIAL	30.722	15.41
INDUSTRIAL	3.023	1.52
PÚBLICO	1.772	0.89
RESIDENCIAL	163.845	82.18
<b>TOTAL</b>	<b>199.362</b>	<b>100.00</b>

Fonte: Tabela e Gráfico elaborados pela Secretaria Municipal de Meio Ambiente e Urbanismo – SEMURB, com base nos dados da Companhia de Águas e Esgotos do Rio Grande do Norte CAERN (média mensal, considerado o período de jan a dez de 2010).





### PRODUÇÃO DE LIXO - 2010

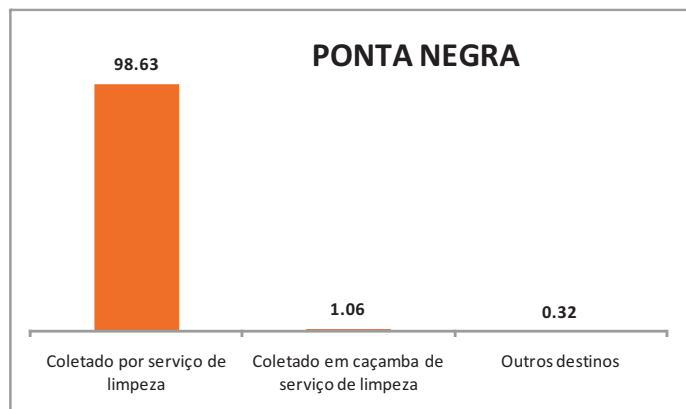
BAIRRO	PRODUÇÃO DIÁRIA DE LIXO DOMICILIAR (Toneladas)
PONTA NEGRA	39.43

Fonte: Tabela elaborada pela Secretaria Municipal de Meio Ambiente e Urbanismo – SEMURB, com base nos dados da Companhia de Serviços Urbanos de Natal - URBANA - 2011 (ano de referência: 2010).

### DESTINO DO LIXO - 2010

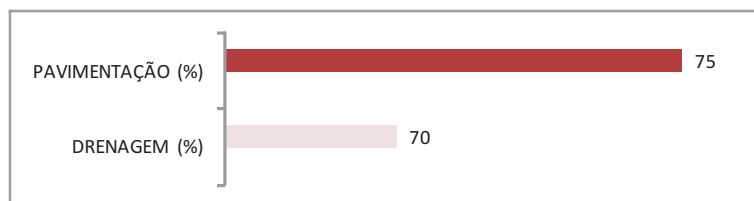
BAIRRO PONTA NEGRA	
PRINCIPAL FORMA DE DESTINO DO LIXO NOS DOMICÍLIOS PARTICULARES PERMANENTES	%
Coletado por serviço de limpeza	98.63
Coletado em caçamba de serviço de limpeza	1.06
Outros destinos	0.32
Total	100.00

Fonte: Tabela e Gráfico elaborados pela Secretaria Municipal de Meio Ambiente e Urbanismo – SEMURB, com base nos dados do Instituto Brasileiro de Geografia e Estatística-IBGE (Censo 2010).



### DRENAGEM E PAVIMENTAÇÃO - 2011

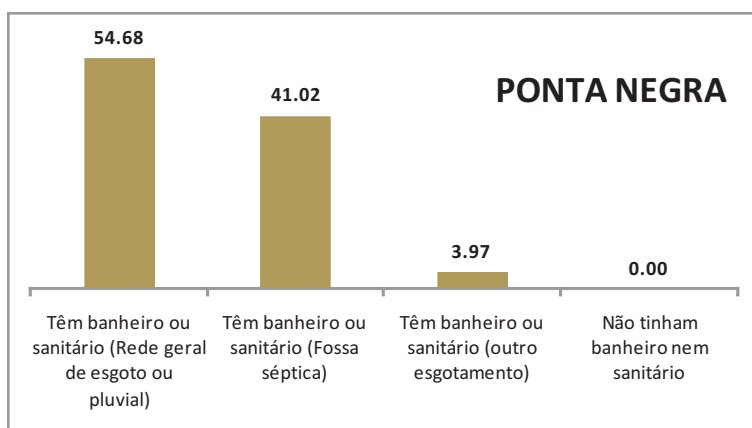
BAIRRO	DRENAGEM (%)	PAVIMENTAÇÃO (%)
PONTA NEGRA	70	75



Fonte: Tabela elaborada pela Secretaria Municipal de Meio Ambiente e Urbanismo – SEMURB, com base nos dados da SEMOPI - Secretaria Municipal de Obras Públicas e Infraestrutura - 2011.

### ESGOTAMENTO SANITÁRIO - 2010

BAIRRO PONTA NEGRA	
PRINCIPAL FORMA DE ESGOTAMENTO SANITÁRIO NOS DOMICÍLIOS PARTICULARES PERMANENTES	%
Têm banheiro ou sanitário (Rede geral de esgoto ou pluvial)	54.68
Têm banheiro ou sanitário (Fossa séptica)	41.02
Têm banheiro ou sanitário (outro esgotamento)	3.97
Não tinham banheiro nem sanitário	0.00
Total	100

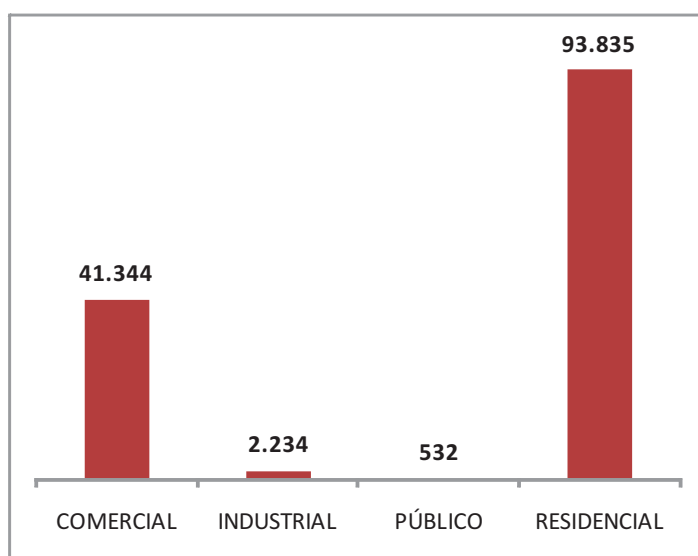


Fonte: Tabela e Gráfico elaborados pela Secretaria Municipal de Meio Ambiente e Urbanismo – SEMURB, com base nos dados do Instituto Brasileiro de Geografia e Estatística-IBGE (Censo 2010).

### PRODUÇÃO DE ESGOTO - 2010

PRODUÇÃO DE ESGOTO (MÉDIA MENSAL)		
PONTA NEGRA		
TIPO DE USO	PRODUÇÃO (M <sup>3</sup> )	%
COMERCIAL	41.344	29.97
INDUSTRIAL	2.234	1.62
PÚBLICO	532	0.39
RESIDENCIAL	93.835	68.02
<b>TOTAL</b>	<b>137.944</b>	<b>100.00</b>

Fonte: Tabela e Gráfico elaborados pela Secretaria Municipal de Meio Ambiente e Urbanismo – SEMURB, com base nos dados da Companhia de Águas e Esgotos do Rio Grande do Norte CAERN (média mensal, considerado o período de jan a dez de 2010).

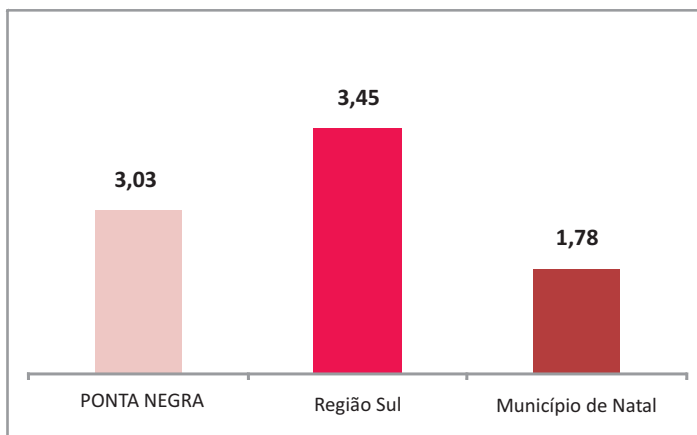


## ASPECTOS SOCIOECONÔMICOS

### RENDIMENTO NOMINAL MÉDIO MENSAL DAS PESSOAS DE 10 ANOS OU MAIS DE IDADE

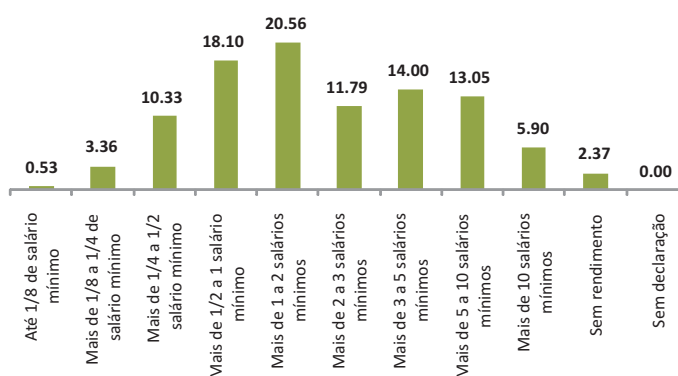
BAIRRO	VALOR DO RENDIMENTO NOMINAL MÉDIO MENSAL (em salários mínimos)
PONTA NEGRA	3,03

Fonte: Tabela e Gráfico elaborados pela Secretaria Municipal de Meio Ambiente e Urbanismo – SEMURB, com base nos dados do Instituto Brasileiro de Geografia e Estatística-IBGE (Censo 2010).  
Obs.: Salário mínimo utilizado: R\$ 510,00.



### RENDA PER CAPITA NOS DOMICÍLIOS PARTICULARES PERMANENTES

BAIRRO PONTA NEGRA	
RENDA MENSAL DOMICILIAR PER CAPITA	%
Até 1/8 de salário mínimo	0.53
Mais de 1/8 a 1/4 de salário mínimo	3.36
Mais de 1/4 a 1/2 salário mínimo	10.33
Mais de 1/2 a 1 salário mínimo	18.10
Mais de 1 a 2 salários mínimos	20.56
Mais de 2 a 3 salários mínimos	11.79
Mais de 3 a 5 salários mínimos	14.00
Mais de 5 a 10 salários mínimos	13.05
Mais de 10 salários mínimos	5.90
Sem rendimento	2.37
Sem declaração	0.00
Total	100

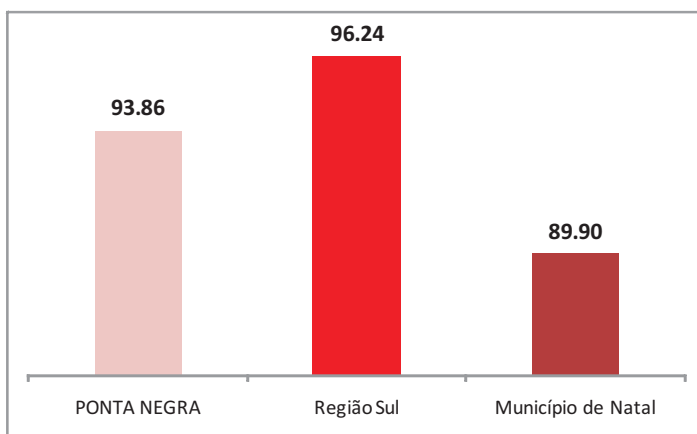


Fonte: Tabela e Gráfico elaborados pela Secretaria Municipal de Meio Ambiente e Urbanismo – SEMURB, com base nos dados do Instituto Brasileiro de Geografia e Estatística-IBGE (Censo 2010).  
Obs.: Salário mínimo utilizado: R\$ 510,00.

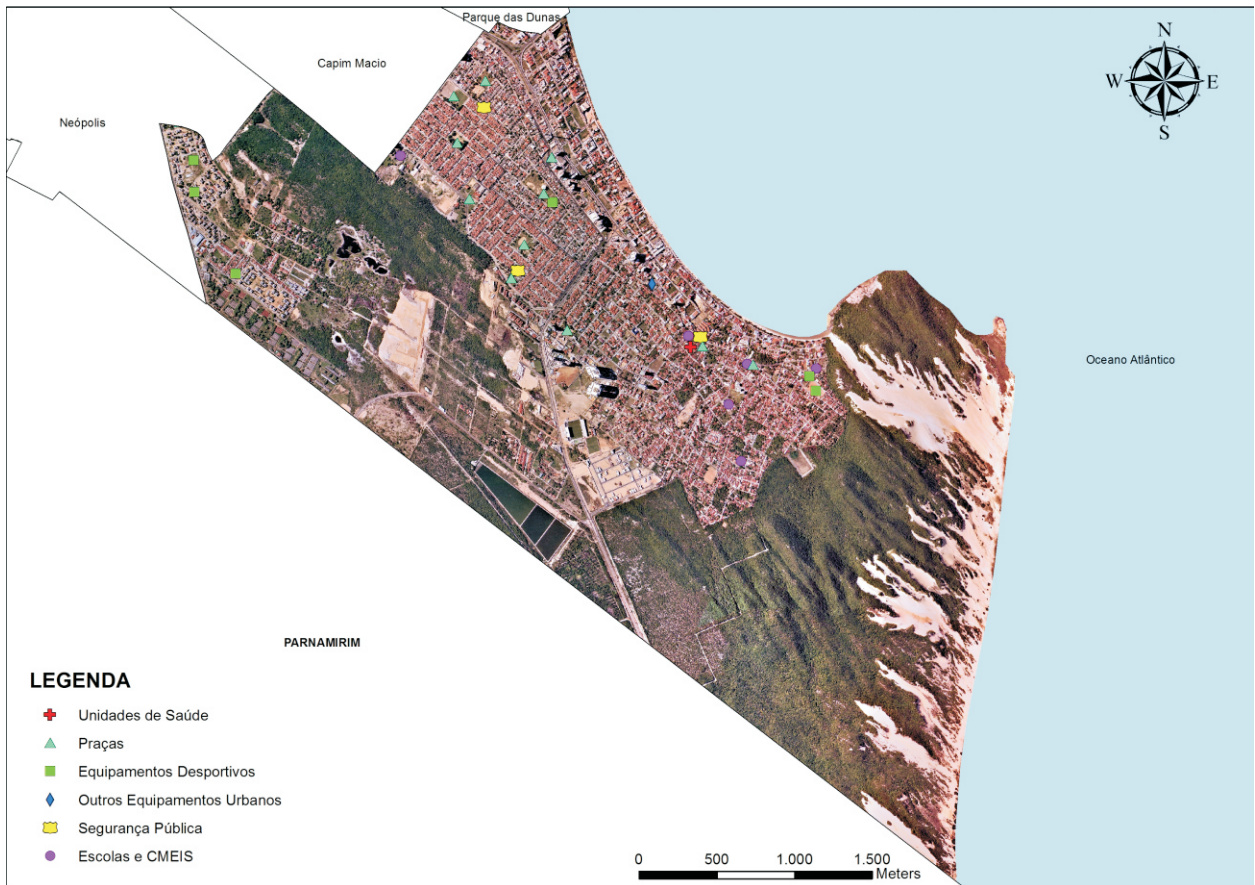
### TAXA DE ALFABETIZAÇÃO

BAIRRO	TAXA DE ALFABETIZAÇÃO - PESSOAS DE 5 ANOS OU MAIS DE IDADE (%)
PONTA NEGRA	93.86

Fonte: Tabela e Gráfico elaborados pela Secretaria Municipal de Meio Ambiente e Urbanismo – SEMURB, com base nos dados do Instituto Brasileiro de Geografia e Estatística-IBGE (Censo 2010).  
Obs.: Salário mínimo utilizado: R\$ 510,00



MAPA - INFRAESTRUTURA E EQUIPAMENTOS URBANOS



## INFRAESTRUTURA E EQUIPAMENTOS URBANOS

### UNIDADES DE ENSINO - 2011

BAIRRO PONTA NEGRA		
UNIDADE DE ENSINO	NOME	LOCAL
CMEI	CMEI Profª. Carmem Maria Reis	Rua João de Deus de Lima
	CMEI Haydee M. Bezerra de Melo	Tv. Morro do Careca
Creche Particular	Centro Infantil Vila de Ponta Negra	Rua Nossa Senhora dos Navegantes, 9
Escola Estadual	Esc. Est. Prof. José Fernandes Machado	Avenida Praia de Muriú
	Esc. Est. Jerônimo de Albuquerque	Rua Manoel Coringa de Lemos
Escola Municipal	Esc. Mun. Profª. Josefa Botelho	Rua Manoel Congo
	Esc. Mun. São José	Rua Manoel Coringa de Lemos
Escola Particular	Colegio Executivo Ltda	Rua Praia de Jacuma
	Escola Casa do Caminho	Av. Praia de Muriú

Fonte: Tabela elaborada pela Secretaria Municipal de Meio Ambiente e Urbanismo – SEMURB, com base nos dados da SEEC - Secretaria de Estado da Educação e da Cultura/RN - 2011.

### UNIDADES DE SAÚDE - 2011

UNIDADE DE SAÚDE	PRESTADORA	ENDEREÇO
UNIDADE BÁSICA DE SAÚDE	Centro de Saúde Ponta Negra	Rua José Medeiros, s/n
SUBTOTAL		1
TOTAL		1

Fonte: Tabela elaborada pela Secretaria Municipal de Meio Ambiente e Urbanismo – SEMURB, com base nos dados da SMS - Secretaria Municipal de Saúde - 2011.

## INFRAESTRUTURA E EQUIPAMENTOS URBANOS

### UNIDADES SEGURANÇA PÚBLICA - 2011

PONTA NEGRA	
TIPO	UNIDADE
BASE COMUNITÁRIA	Ponta Negra
<b>SUBTOTAL</b>	<b>1</b>
DELEGACIA DISTRITAL/ESPECIALIZADA	DEATUR - Delegacia Especializada de Assist. ao Turista
	DEPREMA - Delegacia Especializada do Meio Ambiente
	15ª Distrito de Polícia Civil
<b>SUBTOTAL</b>	<b>3</b>
<b>TOTAL</b>	<b>4</b>

Fonte: Tabela elaborada pela Secretaria Municipal de Meio Ambiente e Urbanismo – SEMURB, com base nos dados da SESED - Secretaria de Estado da Segurança Pública e da Defesa Social/RN - 2011.

### EQUIPAMENTOS URBANOS - 2011

BAIRRO PONTA NEGRA		
EQUIPAMENTO	NOME	LOCAL
Cemitério	Cemitério de Ponta Negra	Rua Ver. Manoel Sátiro, c/ Rua Poeta Jorge Fernandes
Praça	Praça da Pista de Bicicross	Rua Ponta do Calcanhar / Rua Praia de Tourinhos c/ Rua Praia de Areia Branca
	Praça Varela Barca	Rua Praia da Barra c/ Rua Praia Jardim de Alá
	Praça Praia de Ponta Negra	Rua Palestina c/ Avenida Praia de Ponta Negra
	Praça Tancredo Neves	Rua Praia de Cotovelo c/ Rua Praia de Itamaracá
	Praça Henrique Carlone	Rua Praia de Jacumã c/ Rua Praia de Tabatinga
	Praça Caixa d'água Pequena	Rua Praia de Barreta c/ Rua Praia do Rio do Fogo
	Praça do Cruzeiro	Rua Afonso Magalhães c/ Rua José Medeiros
	Praça do Conjunto Alagamar	Rua Carapeba c/ Rua das Algas
	Praça Irmã Magalhães	Rua Manoel Coringa de Lemos c/ Igreja Católica
	Praça Chico Xavier	Avenida Praia de Muriú / Avenida Praia de Pitangui
	Praça do Buraco	Rua Praia de Maracajá / Rua Praia de Areia Branca / Avenida Praia de Genipabu

Fonte: Tabela elaborada pela Secretaria Municipal de Meio Ambiente e Urbanismo – SEMURB, com base nos dados da SEMSUR - Secretaria Municipal de Serviços Urbanos - 2011.

## INFRAESTRUTURA E EQUIPAMENTOS URBANOS

### UNIDADES DE DESPORTO - 2011

BAIRRO PONTA NEGRA	
EQUIPAMENTO DESPORTIVO	LOCAL
Campo ou mini-campo	Rua Morro do Careca
	Rua Projetada (conj. Serrambi)
Quadra	Rua Projetada - Conj. Serrambi I
	Rua Praia de Jacumã
	Rua Morro do Careca
	R Desp J Pinheiro/R Esc Eulício Farias Lacerda

Fonte: Tabela elaborada pela Secretaria Municipal de Meio Ambiente e Urbanismo – SEMURB, com base nos dados da SECOPA - Secretaria Municipal de Juventude, Esporte e Lazer e Copa do Mundo da FIFA - 2011.

## ATIVIDADE EMPRESARIAL

**TABELA 1 - TIPO DE EMPREENDIMENTO**

Forma de Funcionamento		Percentual (%)
Associação ou Sindicato	3	0,27
Cooperativa	1	0,09
Empresário Individual (Antiga Firma Individual)	210	19,20
Fundação	1	0,09
Outras organizações sem fins lucrativos	24	2,19
Sociedade Anônima	9	0,82
Sem constituição	379	34,64
Setor Público	8	0,73
Sociedade Ltda.	359	32,82
Não informado	100	9,14
<b>Total Geral</b>	<b>1.094</b>	<b>100,00</b>

Fonte: CEMP - Cadastro Empresarial do Rio Grande do Norte - SEBRAE/RN - 2010

**TABELA 2 - TIPO DE ATIVIDADE**

Atividade	Número de negócios	Percentual (%)
Agronegócio	1	0,09
Comércio	342	31,26
Construção	7	0,64
Estrutura	32	2,93
Indústria	17	1,55
Serviço	684	62,52
Não Informado	11	1,01
<b>Total Geral</b>	<b>1.094</b>	<b>100,00</b>

Fonte: CEMP - Cadastro Empresarial do Rio Grande do Norte - SEBRAE/RN - 2010



**TABELA 3 - CLASSIFICAÇÃO DOS EMPREENDIMENTOS**

Classificação	Número de negócios	Percentual (%)
Administração pública, defesa e seguridade social	1	0,09
Agricultura, pecuária e serviços relacionados	1	0,09
Alimentação	266	22,81
Alojamento	152	13,04
Atividades artísticas, criativas e de espetáculos	5	0,43
Atividades esportivas e de recreação e lazer	10	0,86
Agências de viagens, operadores turísticos e serviços de reservas	15	1,29
Aluguéis não-imobiliários e gestão de ativos intangíveis não-financeiros	46	3,95
Serviços de escritório, de apoio administrativo e outros serviços	35	3,00
Serviços para edifícios e atividades paisagísticas	2	0,17
Atividades imobiliárias	35	3,00
Atividades de sedes de empresas e de consultoria em gestão empresarial	3	0,26
Atividades jurídicas, de contabilidade e de auditoria	3	0,26
Atividades veterinárias	1	0,09
Outras atividades profissionais, científicas e técnicas	2	0,17
Publicidade e pesquisa de mercado	2	0,17
Serviços de arquitetura e engenharia; testes e análises técnicas	2	0,17
Comércio e reparação de veículos automotores e motocicletas	25	2,14
Comércio por atacado, exceto veículos automotores e motocicletas	37	3,17
Comércio varejista	313	26,84
Construção de edifícios	6	0,51
Serviços especializados para construção	3	0,26
Educação	18	1,54
Confecção de artigos do vestuário e acessórios	18	1,54
Fabricação de máquinas e equipamentos	1	0,09
Fabricação de produtos alimentícios	4	0,34
Fabricação de produtos de borracha e de material plástico	1	0,09
Fabricação de produtos de metal, exceto máquinas e equipamentos	4	0,34
Fabricação de produtos de minerais não-metálicos	1	0,09
Fabricação de produtos diversos	4	0,34
Impressão e reprodução de gravações	5	0,43
Manutenção, reparação e instalação de máquinas e equipamentos	5	0,43
Atividades auxiliares dos serviços financeiros, seguros, previdência complementar e planos de saúde	2	0,17
Atividades de rádio e de televisão	1	0,09
Atividades de serviços financeiros	13	1,11
Atividades dos serviços de tecnologia da informação	1	0,09
Telecomunicações	2	0,17

**TABELA 3 (CONTINUAÇÃO) - CLASSIFICAÇÃO DOS EMPREENDIMENTOS**

Classificação	Número de negócios	Percentual (%)
Atividades de organizações associativas	14	1,20
Outras atividades de serviços pessoais	76	6,52
Reparação e manutenção de equipamentos de informática e comunicação e de objetos pessoais e domésticos	12	1,03
Atividades de atenção à saúde humana	6	0,51
Serviços de assistência social sem alojamento	3	0,26
Armazenamento e atividades auxiliares dos transportes	2	0,17
Transporte terrestre	2	0,17
Não informado	6	0,51
<b>Total Geral</b>	<b>1.166</b>	<b>100,00</b>

Fonte: CEMP - Cadastro Empresarial do Rio Grande do Norte - SEBRAE/RN - 2010

**TABELA 4 - TEMPO DE FUNCIONAMENTO POR ATIVIDADE PRODUTIVA – VALORES PERCENTUAIS**

Tempo (em anos)	Atividade produtiva (%)				
	Agronegócio	Comércio	Construção	Indústria	Serviço
Até 2	-	39,94	71,43	23,08	31,50
3 a 5	-	24,35	14,29	23,08	19,79
6 a 10	-	21,43	-	30,77	27,54
11 a 15	-	5,52	-	7,69	12,05
16 a 20	100,00	4,22	-	-	5,51
21 a 25	-	2,92	14,29	7,69	1,55
26 a 30	-	1,30	-	-	1,38
Acima de 30	-	0,32	-	7,69	0,69

Fonte: CEMP - Cadastro Empresarial do Rio Grande do Norte - SEBRAE/RN - 2010

**TABELA 5 - FAIXA DE FATURAMENTO POR ATIVIDADE PRODUTIVA – VALORES PERCENTUAIS**

Faturamento R\$ 1,00	Atividade produtiva (%)				
	Agronegócio	Comércio	Construção	Indústria	Serviço
Até 38.000	100,00	63,87	16,67	63,64	55,62
De 38.000 a 60.000	-	20,07	-	27,27	20,51
De 60.000 a 120.000	-	5,11	-	-	10,65
De 120.000 a 180.000	-	3,65	-	-	3,75
De 180.000 a 240.000	-	1,82	-	-	2,37
De 240.000 a 480.000	-	1,09	-	-	2,56
De 480.000 a 960.000	-	1,46	-	-	1,58
De 960.000 a 1.200.000	-	1,46	16,67	-	0,79
De 1.200.000 a 2.400.000	-	0,36	33,33	9,09	1,18
Acima de 2.400.000	-	1,09	33,33	-	0,99

Fonte: CEMP - Cadastro Empresarial do Rio Grande do Norte - SEBRAE/RN - 2010

**TABELA 6 - NÚMERO DE EMPREGADOS POR ATIVIDADE PRODUTIVA**

Número de empregados	Atividade produtiva				
	Agronegócio	Comércio	Construção	Indústria	Serviços
Total	-	1.499	-	-	6.620
Média	-	4,38	-	-	9,68
Mínimo	-	1	-	-	1
Máximo	-	300	-	-	400

Fonte: CEMP - Cadastro Empresarial do Rio Grande do Norte - SEBRAE/RN - 2010

PONTA NEGRA

HABITAÇÃO E SITUAÇÃO FUNDIÁRIA

CONJUNTOS HABITACIONAIS

CONJUNTO	UNID. HAB.	POPULAÇÃO
Ponta Negra	1.837	8.627
Parque do Serrambi I	504	1.895
Parque do Serrambi II	456	1.715
Parque do Serrambi III	228	857
Alagamar	158	711
Morada Sul	24	108
Torre do Sul	24	90
Residence Solar da Vila	168	632
Residencial Normandia	54	203
La Rochelle Residence	48	180
Natal Sul	185	832
<b>TOTAL</b>	<b>3.686</b>	<b>15.850</b>

Fonte: SEMURB - Secretaria Municipal de Meio Ambiente e Urbanismo - 2012

LOTEAMENTOS

NOME	PROPRIETÁRIO
-	F. G. Pedrosa Irmãos e Cia.
-	Antônio Augusto Magalhães e Esposa
-	M. Martins e Cia.
Parque São Francisco	Francisco Porto dos Santos e Esposa
Jardim Ponta Negra	Joaquim Felício de Moraes
-	José Vilar de Carvalho
-	Sebastião Correia de Melo e Esposa
-	Fernando Gomes Pedrosa e Esposa
-	Luciano Cláudio Alves de França e Esposa
Boa Esperança	Maria de Lacerda Montenegro
-	Raimundo França e Esposa
-	João Bezerra da Silva e Esposa
Parque Panorama	Pedro Alberto Serquiz e Esposa
Parque Jangada	Daniel Serquiz Elias e Esposa
-	W.P. Brasil
Vina Del Mar	-
-	Construtora Henrique Cezar Ltda.
Ponta Negra	Felizardo Firmo Moura
-	Fernando G. Pedrosa
-	José Nilson de Sá
-	Lourival Rodrigues de Farias
Ponta Negra – 1	Luiz Ramos de Lima
São Romão	Luiz Romão de Almeida

-	Luiz Romão de Almeida
-	Luiz Romão de Almeida
-	Luiz Romão de Almeida
-	Luiz Romão de Almeida
São Paulo	Manoel Paulo da Silva
-	Manoel Paulo da Silva
Ponta Negra - 2	Walfredo Pereira Brasil
Vila de Ponta Negra	Francisco Anastácio do Nascimento
-	Luiz Alves Flor e outros
Campeão	-
Loteamento Pedro Rodrigues	Pedro Rodrigues de Souza
-	Lot. Dr. Raimundo de França
<b>TOTAL</b>	<b>35</b>

Fonte: SEMURB - Secretaria Municipal de Meio Ambiente e Urbanismo - 2012

### AGLOMERADOS SUBNORMAIS

BAIRRO	AGLOMERADO SUBNORMAL	DOMICÍLIOS PARTICULARES OCUPADOS	POPULAÇÃO RESIDENTE EM DOMICÍLIOS PARTICULARES OCUPADOS	MÉDIA DE MORADORES EM DOMICÍLIOS PARTICULARES OCUPADOS
PONTA NEGRA	Lagoinha	83	302	3.64

Fonte: Tabela elaborada pela Secretaria Municipal de Meio Ambiente e Urbanismo – SEMURB, com base nos dados do Instituto Brasileiro de Geografia e Estatística-IBGE (Censo 2010).

### ASPECTOS URBANÍSTICOS

O bairro Ponta Negra se insere na Zona de Adensamento Básico (ver item 3.2), estabelecida no macrozoneamento da Lei Complementar nº. 082 de 21 de junho de 2007, em seu capítulo I. Esta Lei dispõe sobre o Novo Plano Diretor de Natal (PDN/2007). Segundo ainda o PDN, o referido bairro corresponde uma área sujeita a Operação Urbana.

Ainda incide sobre este bairro a Lei nº 3.607/87, que dispõe sobre uso e prescrições urbanísticas da Zona Especial Turística I (ZET-I), além de existirem duas áreas consideradas frágeis do ponto de vista ambiental, denominadas ZPA-5 (regulamentada pela Lei Nº 5.565/2004) e ZPA-6, ainda não regulamentada. A ZPA-5 refere-se à área de associação de dunas e de lagoas e a ZPA-6 refere-se ao Morro do Careca e dunas associadas.

Existem também no bairro mais duas áreas que prescrevem algumas limitações urbanísticas e ambientais. A primeira é uma Área Especial de Interesse Social, chamada de AEIS – Vila de Ponta Negra. Já a segunda é uma pequena faixa do bairro denominada de Área Non Edificanti, esta tendo como objetivo a preservação cênica-paisagística da praia de Ponta Negra (ver mapa 8.1).

PONTA NEGRA

MAPA - LEGISLAÇÃO URBANÍSTICA E AMBIENTAL

